

DELEN

PRIVATE BANK

*Over Delen*

2022

<b>Onze missie</b>	<b>3</b>
<b>Voorwoord van onze CEO</b>	<b>4</b>
<b>Delen financieel</b>	<b>5</b>
Financieel dashboard	6
2022: Veerkracht in een grillig jaar	7
Outlook 2023: Met een aanloop naar betere tijden	8
<b>Delen duurzaam</b>	<b>9</b>
Duurzaamheidsdashboard	10
Verantwoord investeren als spil	11
Onze ecologische voetafdruk	12
Sociale verantwoordelijkheid en governance	13
<b>Onze diensten</b>	<b>14</b>
Een geïntegreerd aanbod vermogensbeheer	15
Persoonlijk en efficiënt in één	16
<b>De essentie van Delen</b>	<b>17</b>
Onze vijf waarden	18
Ons verhaal	19
Deel van een solide groep	20
<b>Onze kantoren</b>	<b>21</b>
<b>Bijlagen</b>	<b>22</b>

Voor vandaag en morgen

### **Onze missie**

Delen Private Bank is een vermogensbeheerder gespecialiseerd in discretionair beheer en vermogensplanning.

Onze missie bestaat erin het vermogen van onze klanten op een actieve, duurzame en doordachte manier te beheren en plannen, met het oog op een evenwichtige groei en een vlotte overdracht naar de volgende generaties.

Dankzij deze totaalaanpak creëren we gemoedsrust voor onze klanten.

# Huis van vertrouwen

## Voorwoord van onze CEO



Met een groot gevoel van trots en dankbaarheid schrijf ik dit voorwoord, mijn eerste als CEO van Delen Private Bank. Want in het turbulente jaar 2022 toonde de bank zich sterk, vastberaden en, ondanks de dichte mist nu en dan, hoopvol voor betere tijden. Dat is te zien in de meer dan behoorlijke resultaten van de bank, waarvoor ik onze trouwe klanten, nieuwe klanten en medewerkers van harte wil bedanken.

Een gemakkelijk jaar was het nochtans allerminst. De beurzen stelden het geduld en de discipline van onze klanten danig op de proef. Toch kende de bank een netto-kapitaalinstroom, in alle landen waar we actief zijn. In België steeg ons marktaandeel aanzienlijk, en ook in Nederland, Zwitserland en Luxemburg neemt de interesse in ons aanbod toe.

Het succes van ons verhaal zit in meerdere factoren. Ik denk aan de persoonlijke opvolging van de klanten door onze gepassioneerde relatiebeheerders, de samenwerking tussen de verschillende teams, de

eerlijke en proactieve communicatie doorheen de crisis en het duo-aanbod van vermogensbeheer en vermogensplanning. Ze dragen allemaal bij tot onze missie: financiële goedmoedigheid.

Eén element springt er voor mij uit, en dat is onze toegankelijkheid, dicht bij onze klanten staan. Letterlijk, door de opening van nieuwe kantoren, in 2022 in Zellik en in 2023 in Charleroi. En figuurlijk, door er te zijn voor de klant, waar en wanneer hij wil. "Wat kunnen wij voor u betekenen?" Het is mijn favoriete vraag, bij elk gesprek. Want daar ligt de kiem van ons groeiverhaal.

Luisteren naar de klant is een teken van respect. Die waarde ligt me nauw aan het hart, ook tegenover de samenleving. Onze natuurlijke reflex om zorg te dragen voor waardevolle zaken, en om onze relaties aan te gaan vanuit een langetermijnperspectief, sluit perfect aan bij het beleid rond ecologie, sociale verantwoordelijkheid en goed bestuur. Ons duurzaamheidsbeleid krijgt elk jaar dan ook meer armsglag. De grootste hefboom ligt uiteraard bij ons duurzaam investeringsbeleid, dat in België en Nederland toegepast

wordt op alle huisfondsen. En ook bij JM Finn klinkt de vraag naar duurzame beleggingen steeds luider. Als organisatie zelf zijn we evengoed het pad naar een CO2-neutrale wereld ingeslagen. Ik zie het als een evolutie eerder dan een revolutie: in kleine, maar onomkeerbare stappen.

Ik sluit dit voorwoord graag af met een woord van dank. Aan mijn voorganger, René Havaux, wiens optimisme, hartelijkheid en geloof in de kracht van mensen een ware inspiratiebron voor mij zijn. Ik bedank ook Jacques Delen, onze voorzitter en de pater familias van de bank. Zijn wijze raad, scherpe blik en pragmatisme vormen een onmisbare steun. Met hen, en met de andere directieleden, weet ik mij uitstekend omringd.

Bijna drie jaar geleden maakte ik de overstap naar Delen Private Bank. Het voelde als thuishkomen. Ik denk, ik hoop, dat ook klanten en medewerkers een bezoek of werkdag zo beleven. Ik vind het een voorrecht om aan het hoofd te staan van dit huis van vertrouwen.

Veel leesplezier!  
Michel Buysschaert

**Onze natuurlijke reflex om zorg te dragen voor waardevolle zaken sluit perfect aan bij het ESG-beleid.**

Delen

# Financieel

---

Financieel dashboard

Kerncijfers in een notendop

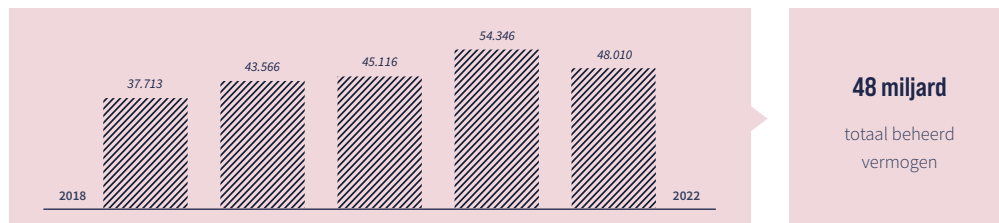
2022: Veerkracht in een grillig jaar

Toelichting bij de cijfers

Met een aanloop naar betere tijden

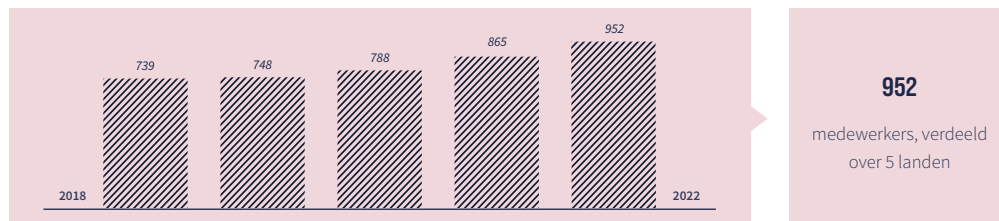
Outlook 2023

# Financieel dashboard



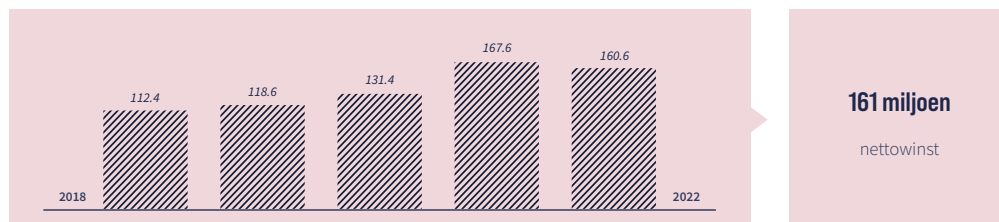
**48 miljard**

totaal beheerd vermogen



**952**

medewerkers, verdeeld over 5 landen



**161 miljoen**

nettowinst

**51,8 %**

cost-income ratio  
(41,9% ex-JM Finn)

**1 miljard**

eigen vermogen

**15,3 %**

rendement op  
eigen vermogen

**38 %**

Core Tier 1-ratio

Groep Delen, geconsolideerde cijfers per 31/12/2022

## In een notendop

- Ondanks het uitzonderlijk moeilijke beursjaar, tekende de groep een voortreffelijke instroom van kapitalen op.
- De uitstroom van kapitalen was opvallend laag. Die evolutie was in alle landen aanwezig. Delen Private Bank blijft marktaandeel winnen op de Belgische nichemarkt van private banking.
- De beursmalaise zorgde voor een forse waardedaling van de onderliggende activa. Per saldo daalde daardoor het totaal beheerd vermogen tot 48 miljard euro.
- In België, Nederland, Luxemburg en Zwitserland werd 89% (€42,781 miljoen) van de toevertrouwde vermogens rechtstreeks discretionair of via de eigen patrimoniale beveks beheerd.
- Onze klassieke troeven zoals een persoonlijke dienstverlening, een nauwgezette opvolging en het geïntegreerde aanbod van vermogensbeheer en -planning verklaren deze mooie cijfers.
- De gestegen kosten (door inflatie-effect, hogere IT- en personeelskosten) drukten licht de winst.
- Bank Van Breda droeg in belangrijke mate bij tot het resultaat en vertegenwoordigde ongeveer 30% van het totaal beheerd vermogen.
- Groep Delen beschikt over een solide en eenvoudig te begrijpen balans. Het eigen vermogen van 1 miljard euro maakt 42% uit van het balanstotaal van Groep Delen.

# 2022: Veerkracht in een grillig jaar

## Toelichting bij de cijfers

2022 was een tumultueus jaar. Inflatie en stijgende rentes hielden beleggers in aandelen en obligaties in een wurggreep. De consistente, herkenbare en toegankelijke dienstverlening van Groep Delen bood een houvast aan klanten. Dat vertaalde zich, gezien de moeilijke context, in voldoende resultaten.

### ► Cijfers van de Groep: zie bijlage

#### Netto-instroom van kapitalen

De vermogens onder beheer van Groep Delen bedroegen 48 miljard euro op het einde van 2022. Bij Delen Private Bank (België, Nederland, Luxemburg, Zwitserland) bedroeg het beheerd vermogen 36,4 miljard euro. Daarvan is 1 miljard euro afkomstig van Delen Private Bank in Nederland.

De beursmalaise veroorzaakte een forse waardedaling van de onderliggende activa, die deels gecompenseerd werd door de netto-instroom van kapitalen. De nieuwe kapitalen betroffen bijna uitsluitend discretionair vermogensbeheer. Alle Belgische vestigingen droegen bij tot

de instroom. Dankzij de nauwgezette opvolging van klanten bleef de uitstroom van kapitalen uiterst beperkt. Uitgedrukt als percentage van het totale beheerd vermogen was die uitstroom zelfs de laagste van de laatste twintig jaar.

In Nederland zagen we eenzelfde veerkracht, dankzij de commerciële inzet en inspanningen van het versterkte team. In 2022 werd de overname aangekondigd van Groenstate Vermogensbeheer, een vermogensbeheerder uit Hengelo met ongeveer 225 miljoen euro vermogen onder beheer. De overname zal in de loop van 2023 afgerond zijn. Ook onze kantoren in Zwitserland en Luxemburg lieten een mooie netto kapitaalinstroom zien.

Bank Van Breda droeg opnieuw in belangrijke mate bij tot het resultaat en vertegenwoordigde ongeveer 30% van het totaal beheerd vermogen.

#### Lichte daling van het resultaat

De brutobedrijfsopbrengsten (514,7 miljoen euro in 2022) stegen dankzij de hogere rentemarge als gevolg van

de stijgende rentes. De bedrijfskosten voor de groep stegen met 8,9%, het gevolg van de inflatie, hogere IT-, personeels- en eventkosten.

De nettowinst van Groep Delen nam in 2022 licht af tot 160,6 miljoen euro. Dat is, rekening houdend met de moeilijke marktomstandigheden en de uitzonderlijk hoge personeelskosten, een voldoende cijfer.

Het geconsolideerd eigen vermogen van Groep Delen bedroeg 1 miljard euro op 31 december 2022. Delen Private Bank is ruim gekapitaliseerd en voldoet ruimschoots aan de Basel III-vereisten op het vlak van eigen vermogen en liquiditeit. De Core Tier1-kapitaalratio bedroeg 38%, het rendement op het (gemiddeld) eigen vermogen 15,3%.

#### Marktaandeel neemt verder toe

Delen Private Bank blijft marktaandeel winnen op de Belgische nichemarkt van private banking. De groep wist haar klantenbestand te consolideren en verder op te bouwen. Een goede opvolging van de klanten legde de

basis voor hun vertrouwen.

De combinatie vermogensbeheer en -planning en de succesvolle verdere uitrol van Delen Family Services komen tegemoet aan de totaalaanpak die klanten wensen. Een bijkomende troef is de lokale verankering van de bank. In 2022 werd een nieuw kantoor in Zellik geopend. Naast de fysieke aanwezigheid investeert de bank onophoudelijk in haar digitale kanalen.

#### JM Finn

Delen Private Bank bezit 92,8% van de aandelen van JM Finn. Bij deze Britse vermogensbeheerder daalde het beheerd vermogen tot 11.591 miljoen euro per eind 2022. Zo'n 82,4% betrof discretionair beheer. De netto-instroom van kapitalen was behoorlijk, maar bleek onvoldoende om de waardedaling als gevolg van de ongunstige marktomstandigheden te compenseren. De bijdrage van JM Finn tot het nettoresultaat van de groep was 8,4 miljoen euro.

89 %

Discretionair beheer  
Onze core business

#### Cadelam

Fondsenbeheerder  
van de groep.

Lees hun expertise  
in de nieuwsartikelen  
op de website.



Groep Delen gaf blijk van een opvallende veerkracht in de laatste twee uitzonderlijke jaren van crisis en onzekerheid. We zijn sterker uit de crisis gekomen, en dat geeft ons vertrouwen in de toekomst. De troeven die ons door de moeilijke tijden loodsten - een persoonlijke, allesomvattende aanpak gericht op de lange termijn - zullen nog aan dynamiek winnen eens het economisch herstel zich aandient.

Wat betreft vermogensbeheer ziet de groep aan de start van het beursjaar 2023 een aantal onzekerheden en risico's, maar ook enkele hoopvolle signalen en mooie kansen. 2023 wordt wellicht een scharnierjaar. De gevolgen van de economische vertraging en de onzekerheden over de gezondheid van de bankensector kunnen wegen op de beurzen. Maar stilaan zouden er betere tijden moeten komen. De inflatiepiek zou achter ons moeten liggen, wat zich zou moeten vertalen in een milder rentebeleid van de centrale banken. Dat zal zuurstof geven aan de aandelenmarkten. Bovendien geven obligaties aantrekkelijke

rendementen, na de scherpe koersdalingen van 2022. Dat creëert kansen, ook voor de iets defensievere belegger.

Ook vermogensplanning, samengebundeld onder de verzamelnaam Delen Family Services, zal in 2023 een vaste waarde blijven binnen de dienstverlening. Er wordt gewerkt op drie sporen. Vooreerst werken de beheerders op een totaaloverzicht dat inzicht geeft in het volledige vermogen van de klant (ondersteund door een digitaal archief waar klanten hun belangrijke documenten veilig kunnen bewaren). Financial Planning anticipeert op de wijzigende financiële situatie telkens wanneer de klant zich in een nieuwe levensfase begeeft. Estate Planning analyseert welke acties nodig zijn om zijn vermogen te behouden en verder te versterken in de toekomst, ook met het oog op de volgende generaties.

Delen Private Bank wil zich ook in 2023 verder op de kaart zetten,

in alle landen waar het actief is. In België opent Delen een kantoor in Charleroi, en de werken voor het nieuwe kantoor in Knokke vorderen zoals verwacht (opening gepland in 2024). In Nederland staat de integratie van Groenstate Vermogensbeheer voorop. Naast interne groeimogelijkheden bekijkt de groep overname-opportunities indien aantrekkelijke partijen met een aanleunende strategie haar pad kruisen.





Delen

# Duurzaam

---

## Duurzaamheidsdashboard

Onze duurzame realisaties

## Verantwoord investeren als spil

3 peilers consequent toegepast

## Onze ecologische voetafdruk

Stappen naar CO2-neutraliteit

## Sociale verantwoordelijkheid en governance

Aandacht voor welzijn en goed bestuur

# Duurzaamheidsdashboard



## Onze duurzame realisaties

Eind 2022 werd een totaal vermogen van 31,8 miljard euro beheerd volgens ons verantwoord investeringsbeleid. Het gaat over alle huisfondsen, zonder uitzondering, die onze fondsenbeheerder Cadelam beheert.

Alle Belgische kantoren in eigen beheer stapten over naar 100% groene energie. Dankzij die keuze viel de CO2-uitstoot voor infrastructuur scherp terug, van 1.000 ton CO2 in 2021 naar 320 in 2022.

De groep trok ook dit jaar opvallend veel nieuw talent aan. Over de laatste twee jaar verwelkomden we 151 nieuwe krachten (excl. JM Finn).

Delen ging in dialoog met 325 bedrijven, goed voor 70% van de bedrijven in portefeuille. Maar liefst 1658 engagementprocedures werden opgestart.

De gewogen gemiddelde ESG-risicoscore van onze portefeuilles bedraagt 19,8 – opnieuw aanzienlijk lager dan de benchmark (21,8). Ook in de toekomst willen we deze risicoscore zo laag mogelijk houden, en een consistent lagere score behalen dan de benchmark.

Delen blijft een enthousiaste partner voor kunst en sport, via vertrouwde partnerschappen (Brafa) en nieuwe namen (KMSKA, Art Brussels, Art Antwerp). Via allerlei goede doelen slaat de groep ook een brug naar kwetsbare mensen in de samenleving.

# Verantwoord investeren als spil

3 pijlers consequent toegepast

## De duurzame missie van Delen

Een evenwichtig beheer en een behoedzame planning van het vermogen van onze klanten, dat is de missie van Groep Delen. Daarbij hanteert Groep Delen de zeventien Sustainable Development Goals van de Verenigde Naties als leidraad.

Op vier SDG's is de impact het grootst, hetzij via haar investeringsbeleid (**SDG 12 en 13**), hetzij via haar organisatie (**SDG 8 en 16**).

**SDG 8** waardig werk en economische groei

**SDG 12** verantwoorde consumptie en productie

**SDG 13** klimaatactie

**SDG 16** vrede, justitie en sterke publieke diensten

Uiteraard laten we onze invloed op elk terrein zo goed mogelijk gelden. Toch komt de grootste hefboom van de groep uit haar activiteit van verantwoord vermogensbeheerder.

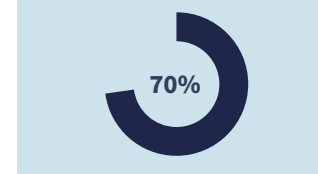
## Drie pijlers

In al onze huisfondsen, zonder uitzondering, wordt het verantwoord investeringsbeleid consequent toegepast. Dat beleid steunt op drie pijlers: engagement, ESG-integratie (Ecologie, Sociale verantwoordelijkheid en Goed bestuur) en uitsluiting.

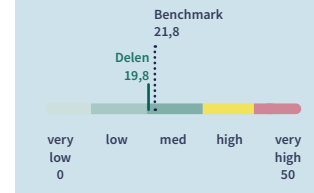
De bank investeert ruim 31,8 miljard van haar klantentegoeden via de beleggingsfondsen die beheerd worden door fondsenbeheerder Cadelam.



**Engagement** / Via dialoog sturen we bedrijven mee richting duurzaamheid. Er werden concrete afspraken gemaakt met ruim 325 bedrijven (70% van de bedrijven waarin Cadelam investeert). Via stemrechten op de algemene vergadering kunnen we onze stem ook daadwerkelijk laten horen. We worden bijgestaan door de experts van EOS, een gereputeerde speler in duurzaamheid en engagement.



**Integratie** / Onze partner Sustainalytics verwerkt niet-financiële criteria in ESG-risico's. Hoe lager de ESG-risicoscore, hoe bewuster en effectiever het bedrijf omgaat met ESG-criteria. De gewogen gemiddelde ESG-risicoscore van onze portefeuilles bedraagt 19,8.



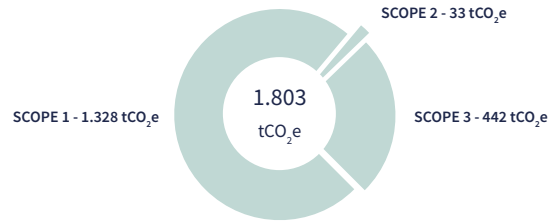
**Uitsluiting** / Ondernemingen met onduurzame activiteiten en bedrijven die onvoldoende inzetten op transitie, hebben geen plaats in de portefeuille. De groep werkt hiervoor met een lijst die ze zelf ontwikkeld heeft.



# Onze ecologische voetafdruk

## Stappen naar CO2-neutraliteit

Groep Delen neemt de zorg voor onze planeet ernstig, en doet belangrijke inspanningen om de voetafdruk van haar eigen organisatie te verminderen. Ook via indirecte weg, met name haar investeringen, kiest ze doelbewust voor bedrijven die verantwoordelijk omgaan met de planeet.



### Onze organisatie

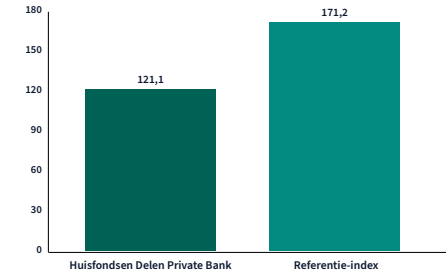
De milieu-impact van Delen Private Bank wordt opgesplitst in drie toepassingsgebieden:

- SCOPE 1 - 1.328 tCO<sub>2</sub>e:** Verwarming, airco en wagenpark
- SCOPE 2 - 33 tCO<sub>2</sub>e:** Direct elektriciteitsverbruik
- SCOPE 3 - 442 tCO<sub>2</sub>e:** Indirect elektriciteitsverbruik, woon-werkverkeer, papierverbruik

Voor 2022 bedroeg de totale milieu-impact van Delen Private Bank 1.803 tCO<sub>2</sub>. Rekening houdend met de omzet bekomen we een koolstofintensiteit van 4,34 (ton CO<sub>2</sub> per miljoen euro omzet).

Infrastructuur is, naast ons wagenpark, een belangrijke bron van onze CO<sub>2</sub>-uitstoot. De volledige overstap vanaf 1 januari 2022 naar groene elektriciteit in al onze Belgische kantoren in eigen beheer zorgde dan ook voor een scherpe terugval van de CO<sub>2</sub>-uitstoot. Andere maatregelen om de voetafdruk te verkleinen zijn de elektrificatie van het wagenpark en de geleidelijke afbouw van papieren communicatie.

### Koolstofintensiteit (in ton CO2 per miljoen euro omzet)



### Onze fondsen

Via haar duurzame investeringen heeft Groep Delen nog een tweede hefboom om richting een koolstofneutrale wereld te evolueren. De keuze voor ecologisch bewuste bedrijven in de portefeuilles stuwt op een onrechtstreekse manier de klimaatzaak verder vooruit.

Op basis van de nieuwe Europese regelgeving (Sustainable Finance Disclosure Regulation of SFDR) krijgen al onze fondsen minstens een artikel 8 classificatie. Dit betekent dat ze duurzaamheidskenmerken promoten, zonder dat hun bijdrage als doelstelling van het fonds wordt vooropgesteld.

Een maatstaf om de ecologische voetafdruk te bepalen van de bedrijven waarin we investeren is de koolstofintensiteit. Die bedraagt 121,1 ton CO<sub>2</sub> per miljoen euro omzet, een stuk lager dan de 171,2 voor de wereldwijde referentie-index.

### Zo werd Delen als organisatie duurzamer:



#### Wagenpark

In het nieuwe mobiliteitsbeleid van de bank kunnen enkel nog volledig elektrische wagens besteld worden.



#### Groene energie

Overstap naar Europese wind-, water-, en zonne-energie voor al onze kantoren in eigen beheer.



#### Digitale oplossingen

Verdere initiatieven om klanten te informeren via digitale kanalen om de papierberg te verkleinen.

### Dataveiligheid

Inzetten op technologie, processen en mensen

### Een solide balans

38% Core Tier 1-ratio

### Bloedinzameling

De bank faciliteert bloeddonaties op het hoofdkantoor.

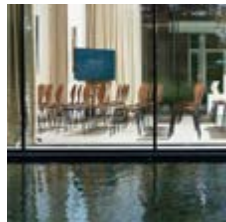


### 17.201 uur

Opleiding dit jaar (voor medewerkers in België)

### +79

Netto aangroei personeel in 2022 (excl. JM Finn)



### 2,7%

absenteïsme wegens ziekte, fors lager dan sectorgemiddelde

Het duurzaamheidsbeleid van Delen Private Bank werkte in 2022 het luik sociale verantwoordelijkheid en goed bestuur verder uit.

### Sociale verantwoordelijkheid

De kernwaarden van Delen Private Bank (pagina 18) zijn een inspiratie voor het sociale beleid van de bank.

Zo creëert ze voor haar medewerkers een aangename en inclusieve werkcontext waarin ieders eigenheid, talent en ambitie tot ontplooiing komen. Daardoor is de groep in staat elk jaar nieuw talent aan te trekken.

De groep zet haar schouders onder culturele, sociale en wetenschappelijke projecten die de samenleving gezonder en leefbaarder maken. Een nieuw initiatief is de bloedinzameling voor het Rode Kruis op het hoofdkantoor van Antwerpen. Gevestigde waarden, zoals Brafa, en nieuwe partners als het KMSKA, kunnen blijven rekenen op Delens steun.

### Goed bestuur

Financiële gemoedsrust creëren bij onze klant is onze missie. Onze eigen financiële gezondheid – een solide balans – draagt daartoe bij. Met een Core Tier-1 ratio van 38% is hun vermogen in veilige handen.

Met het toenemende gebruik van digitale kanalen legt de bank de lat steeds hoger op het vlak van dataveiligheid. Naast de technologische inspanningen (infrastructuur, software) zet de bank ook in op doortastende procedures (zoals screenings) en bewustwordingscampagnes bij klanten en medewerkers.

Vanzelfsprekend respecteren alle eenheden van Groep Delen de almaar complexere en uitgebreidere Belgische en Europese wetgeving (bijvoorbeeld SFDR) en betalen zij hun correcte aandeel aan bedrijfsbelastingen.

Onze

# Diensten

---

Een geïntegreerd aanbod

Onze drie bouwstenen van vermogensbeheer

Persoonlijk en efficiënt in één

Een winnende combinatie

### Discretionair vermogensbeheer

Het discretionair vermogensbeheer van Delen Private Bank is gericht op de weldoordachte en evenwichtige aangroei van het vermogen van de klanten. Die missie veronderstelt een actieve beleggingsstrategie enerzijds, en een doortastend risicobeleid anderzijds.

Cadelam, de fondsenbeheerder van de groep, combineert een top-downaanpak met een thematische benadering, wat resulteert in een selectie van solide, toekomstgerichte bedrijven met aantrekkelijke groeivoorzichten. Diversificatie, liquiditeit en kwaliteit staan centraal. Het duurzaam investeringsbeleid, uitgelegd op pagina 11, werkt als onmisbare extra filter.

Lees hoe discretionair vermogensbeheer concreet in zijn werk gaat.



Ontdek de diverse aspecten van vermogensplanning.



### Vermogensplanning

Onder vermogensplanning verstaat Delen zowel Financial Planning als Estate Planning.

Financial Planning verheldert hoe de levensloop van klanten - huwelijk, kinderen, pensioen, enzovoort - hun financiële situatie beïnvloedt.

Estate Planning brengt de acties in kaart die nodig zijn om het familievermogen in de toekomst nog verder te versterken, bijvoorbeeld via testament, schenking en zorgvolmacht.

Voor complexere materies, zoals vermogensstructurering, staat het team van experts klaar.

### Delen Family Services

Delen Family Services is een dienstverlening die alle informatie bundelt over het vermogen, de familie, het zakelijke leven en belangrijke documenten van de klant.

Daaruit ontstaat een gedetailleerd overzicht van het totale vermogen: beleggingen, onroerend goed, groepsverzekeringscontracten, kunstwerken, enzovoort. Een familiestamboom vat alle eigendomsrechten samen.

De simulatie van de successiedruk is een opstap naar een persoonlijke vermogensplanning.

Kortom, via Delen Family Services wordt Delen gesprekspartner voor het volledige vermogen van de klant.



Ontdek de troeven van Delen Family Services.

## Persoonlijk en efficiënt in één

Een winnende combinatie

**Persoonlijk** / Delen staat voor een nauwe en persoonlijke relatie met de klant. Die klantenrelatie, gericht op de lange termijn, vormt het onwrikbare fundament van vertrouwen.

De relatiebeheerder neemt een centrale rol in en is de rechtstreekse en persoonlijke contactpersoon van de klant. Voor ingewikkelde financiële, juridische en fiscale vragen kan de klant terecht bij specialisten ter zake.

**Efficiënt** / Vertrouwen vergt niet alleen een persoonlijke relatie, ook toegankelijkheid speelt een grote rol. Als het snel moet gaan, of vanop afstand, dan vormen onze digitale diensten een snelle, veilige en efficiënte oplossing. Met de Delen app en Delen OnLine heeft de klant de bank altijd dicht bij zich.



De

# Essentie

van Delen

---

Onze vijf waarden

Ons kompas bij alles wat we doen

Ons verhaal

Evenwichtige en weldoordachte groei

De groep

Solide samenwerking op lange termijn

## Onze waarden

---

## Ons kompas bij alles wat we doen

Onze aanpak is gebaseerd op de vijf waarden van de bank. Zij zijn ons kompas bij alles wat we doen.

**Persoonlijk** / Ons vermogensbeheer heeft een persoonlijk gezicht. De relatiebeheerder zorgt voor een individuele, toegankelijke en discrete aanpak. In een decor waar de klant zich thuis voelt. Dat is de basis voor elk vertrouwelijk gesprek.

**Familiaal** / De familie Delen voert sinds 1936 haar eigen koers als onafhankelijke vermogensbeheerder. Ook al maakt ze vandaag met trots deel uit van de strategische participaties van de groep Ackermans & van Haaren, toch behoudt ze haar familiale flair: een bank van en voor families.

**Duurzaam** / De toekomst van het vermogen van onze klanten is een verhaal op lange termijn. Want langdurig financieel rendement gaat hand in hand met respect voor mens en milieu. En met een planning onderbouwd door rechtszekere oplossingen.

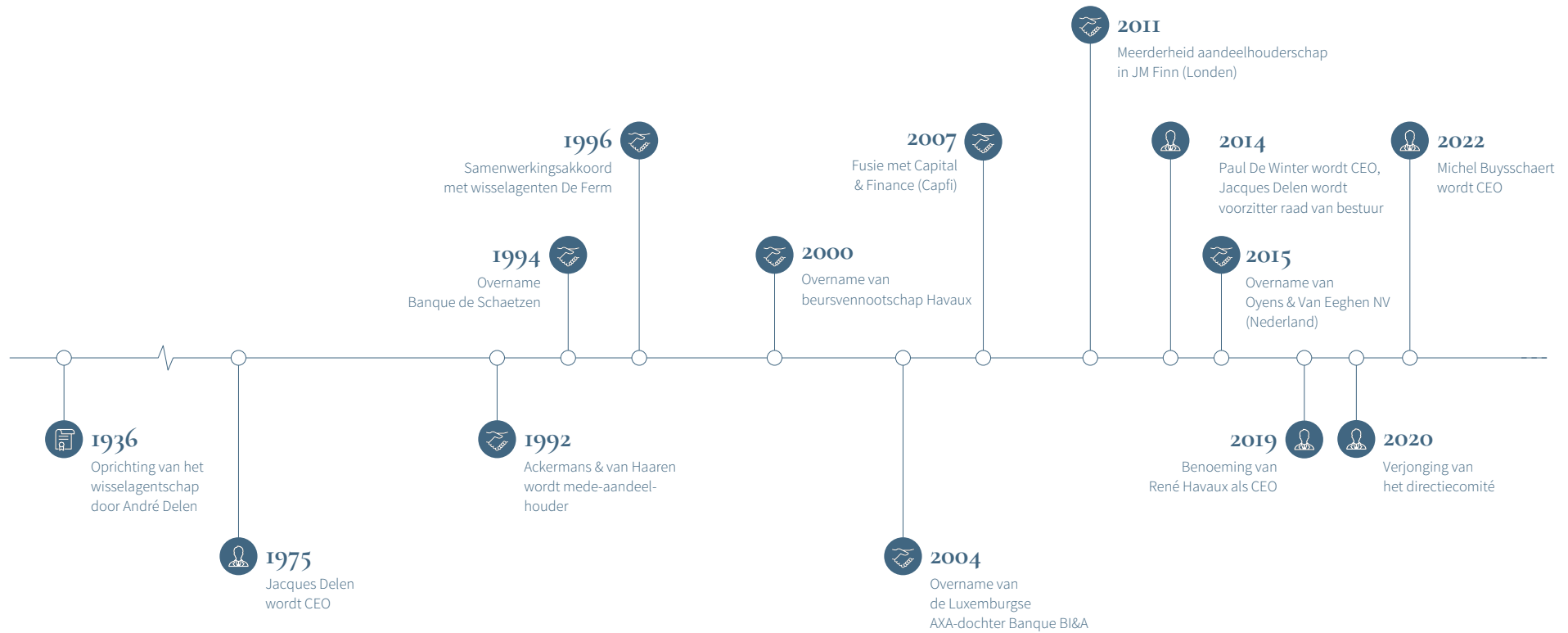
**Behoedzaam** / Het vermogen van onze klanten duurzaam beschermen, plannen en laten aangroeien, dat impliceert een open, alerte en risicobewuste blik op de lange termijn.

**Efficiënt** / Digitale oplossingen zoals de Delen app en Delen OnLine zijn het middel bij uitstek om onze klanten nog beter te bedienen: comfortabeler, veiliger en sneller.

# Ons verhaal

## Evenwichtige en weldoordachte groei

Het groeiverhaal van Delen is er een van evenwicht, lokale verankering en verdieping van haar dienstverlening voor haar klanten. Het creëerde continuïteit en loyaliteit van klanten en werknemers, en leidde uiteindelijk tot de unieke reputatie van Delen Private Bank binnen de niche van vermogensbeheer.



# Deel van een solide groep

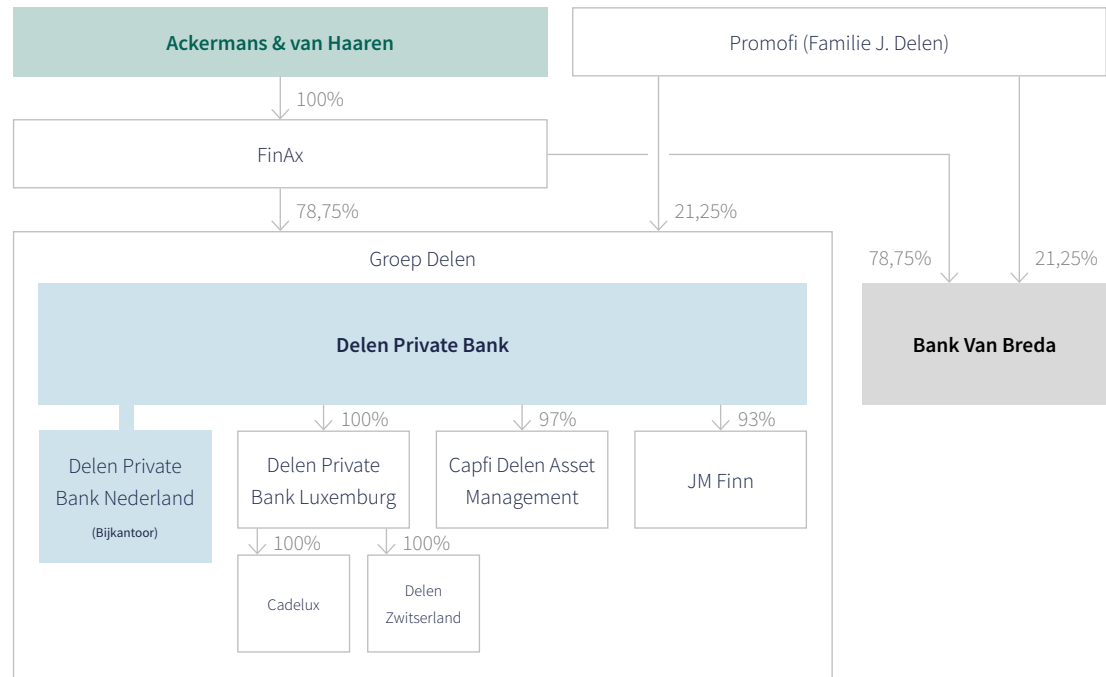
## Samenwerking op lange termijn

Delen Private Bank NV heeft twee stabiele en solide aandeelhouders, Ackermans & van Haaren en de familie J. Delen (via de vennootschap Promofi). Beiden beschikken voor de strategische beslissingen ieder over de helft van de stemrechten.

De samenwerking met **Ackermans & van Haaren** dateert van 1992, toen de holding Delen een fusie aanging met deze Antwerpse investeringsmaatschappij.

Zusterbank **Bank Van Breda** richt zich op ondernemers en vrije beroepen. De sterke groei van Delen Private Bank en Bank Van Breda heeft van het financiële segment een winstgevende en belangrijke tak gemaakt binnen de groep Ackermans & van Haaren.

Hiernaast vindt u de kerncijfers van Ackermans & van Haaren en Bank Van Breda.



Ackermans & van Haaren		Delen Private Bank		Bank Van Breda	
<b>5,4 miljard</b> Beurskapitalisatie	<b>6,0 miljard</b> Eigen vermogen	<b>48 miljard</b> Totaal beheerd vermogen	<b>1 miljard</b> Eigen vermogen	<b>6,6 miljard</b> Cliëntentegoeden	<b>674 miljoen</b> Eigen vermogen voor winstverdeling (deel van de groep)
<b>498,7 miljoen</b> Nettocashpositie	<b>708,7 miljoen</b> Nettowinst (deel van de groep)	<b>51,8%</b> cost-income ratio	<b>161 miljoen</b> Nettowinst	<b>6,2 miljard</b> Totaal privé-kredietverlening	<b>68,3 miljoen</b> Nettowinst (deel van de groep)



Onze

# kantoren

---

## Onze kantoren in België

Antwerpen | Antwerpen-Noord | Brussel | Gent  
Hasselt | Kempen | Knokke | Luik | Leuven | Namen  
Roeselare | Waregem | Waterloo | West-Brabant

## Onze kantoren in Nederland

Amsterdam | Heerenveen  
Hengelo | 's-Hertogenbosch

## Onze dochterondernemingen

Delen Private Bank Luxemburg | Delen Suisse  
JM Finn Verenigd Koninkrijk

[WWW.DELEN.BANK](http://WWW.DELEN.BANK) – [INFO@DELEN.BANK](mailto:INFO@DELEN.BANK)

# Bijlagen

---

## Geconsolideerde jaarrekening Resultaten

Voor het boekjaar in euro '000	2022	2021
Bruto exploitatie opbrengsten	514.665	506.760
Rentemarge	10.992	2.663
Commissie-inkomsten bruto	502.861	499.696
Winst uit financiële instrumenten gewaardeerd aan reële waarde via resultaat	-738	293
Winst (verlies) uit realisatie van financiële activa gewaardeerd aan geamortiseerde kostprijs	-7	-1
Winst (verlies) uit realisatie van financiële activa gewaardeerd aan reële waarde via de niet-gerealiseerde resultaten	0	0
Winst (verlies) uit financiële instrumenten gewaardeerd aan reële waarde via winst of verlies	-538	29
Overige bedrijfsopbrengsten	2.094	4.080
Betaalde vergoedingen aan tussenpersonen	-65.857	-64.267
Exploitatie-kosten	-237.140	-221.803
Personeelskosten	-146.594	-131.552
Algemene en administratieve kosten	-65.525	-64.485
Afschrijvingen	-22.651	-20.169
Voorzieningen	503	-14
Waardeverminderingen	20	48
Overige bedrijfskosten	-2.891	-5.631
Exploitatie-resultaat	211.669	220.690
Aandeel in de winst (verlies) van gemeenschappelijke dochter-ondernemingen volgens de vermogensmutatie-methode	-	-
Resultaat voor belastingen	211.669	220.690
Belastingen op het resultaat	-48.982	-51.284
Resultaat na belastingen	162.686	169.406
Minderheidsbelangen	-2.063	-1.851
Netto winst	160.623	167.556

## Geconsolideerde jaarrekening Balans

Voor het boekjaar in euro '000	2022	2021
Activa	2.582.456	2.429.155
Kas, tegoeden bij centrale banken	696.934	624.651
Financiële instrumenten die behoren tot de handelsportefeuille	3.726	975
Vorderingen op kredietinstellingen en tegenpartijen	326.360	224.436
Vorderingen op cliënten	855.181	709.576
Financiële activa gewaardeerd aan geamortiseerde kostprijs	238.474	406.124
Financiële activa gewaardeerd aan reële waarde via de niet-gerealiseerde resultaten	1.994	66
Financiële activa gewaardeerd aan reële waarde via winst of verlies	7.944	8.980
Belastingvorderingen	6.354	4.226
Materiële vaste activa	178.805	178.487
Cliënteel	224.779	227.978
Andere immateriële vaste activa	2.361	3.309
Overige activa	39.544	40.346
Totaal verplichtingen & eigen vermogen	2.582.456	2.429.155
Verplichtingen	1.502.123	1.405.096
Financiële instrumenten die behoren tot de handelsportefeuille	6.958	1.471
Schulden aan kredietinstellingen en tegenpartijen	1	1.287
Schulden aan cliënten	1.375.148	1.279.811
Voorzieningen	3.453	3.538
Belastingverplichtingen	13.132	9.552
Overige verplichtingen	103.431	109.438
Eigen vermogen	1.080.333	1.024.059
Eigen vermogen van de groep	1.078.596	1.022.453
Geplaatst kapitaal	90.498	90.498
Herwaarderingsreserve	1.833	3.119
Geconsolideerde reserves	986.265	928.836
Minderheidsbelangen	1.737	1.606

# Statutaire jaarrekening

## Balans na winstverdeling

Activa – Op 31 december in euro '000	2022	2021
I. Kas, tegoeden bij centrale banken, postcheque- en girodiensten	576.399	509.374
II. Bij de centrale bank herfinancierbaar overheidspapier	137.051	233.361
III. Vorderingen op kredietinstellingen	236.337	132.174
A. Onmiddellijk opvraagbaar	120.380	106.526
B. Overige vorderingen (op termijn of met opzegging)	115.957	25.648
IV. Vorderingen op cliënten	794.128	650.107
V. Obligaties en andere vastrentende effecten	76.809	149.636
A. Van publiekrechtelijke emittenten	0	5.001
B. Van andere emittenten	76.809	144.635
VI. Aandelen en andere niet-vastrentende effecten	3.546	391
VII. Financiële vaste activa	123.722	122.458
A. Deelnemingen in verbonden ondernemingen	121.740	122.404
B. Deelnemingen in ondernemingen waarmee een deelnemingsverhouding bestaat	-	-
C. Andere aandelen die tot de financiële vaste activa behoren	1.981	54
D. Achtergestelde vorderingen op verbonden ondernemingen en ondernemingen waarmee een deelnemingsverhouding bestaat	-	-
VIII. Oprichtingskosten en immateriële vaste activa	12.516	14.638
IX. Materiële vaste activa	126.177	120.020
X. Eigen aandelen		
XI. Overige activa	11.573	12.224
XII. Overlopende rekeningen	7.210	4.439
Totaal van de Activa	2.105.468	1.948.822

Passiva – Op 31 december in euro '000	2022	2021
Vreemd vermogen	1.493.907	1.407.487
I. Schulden aan kredietinstellingen	385.885	488.171
A. Onmiddellijk opvraagbaar	385.885	487.055
B. Mobiliseringsschulden wegens herdiscontering van handelspapier	0	0
C. Overige schulden op termijn of met opzegging	0	1.116
II. Schulden aan cliënten	1.007.170	795.761
A. Spaargelden / spaardeposito's	1.576	2.062
B. Andere schulden	1.005.594	793.699
1. Onmiddellijk opvraagbaar	997.607	792.733
2. Op termijn of met opzegging	7.987	966
3. Wegens herdiscontering van handelspapier	0	0
III. In schuldbewijzen belichaamde schulden	0	0
IV. Overige schulden	93.824	116.485
V. Overlopende rekeningen	5	46
VI. Voorzieningen en uitgestelde belastingen	0	0
A. Voorzieningen voor risico's en kosten	0	0
1. Pensioen- en soortgelijke verplichtingen	0	0
2. Belastingen	0	0
3. Overige risico's en kosten	0	0
B. Uitgestelde belastingen	0	0
VII. Fonds voor algemene bankrisico's	7.023	7.023
VIII. Achtergestelde schulden	0	0
Eigen vermogen	611.561	541.335
IX. Kapitaal	90.087	90.087
A. Geplaatst kapitaal	90.087	90.087
B. Niet opgevraagd kapitaal	0	0
X. Uitgiftepremies	411	411
XI. Herwaarderingsmeerwaarden	0	0
XII. Reserves	9.009	9.009
A. Wettelijke reserve	9.009	9.009
B. Onbeschikbare reserves	0	0
1. Voor eigen aandelen	0	0
2. Andere	0	0
C. Belastingvrije reserves	0	0
D. Beschikbare reserves	-	-
XIII. Overgedragen winst (verlies)	512.054	441.828
Totaal van de passiva	2.105.468	1.948.822



# Statutaire jaarrekening

## Resultatenrekening

Voor het boekjaar in euro '000	2022	2021
I. Rente-opbrengsten en soortgelijke opbrengsten	11.262	3.094
A. Waaronder : uit vastrentende effecten	0	0
II. Rentekosten en soortgelijke kosten	-2.219	-250
III. Opbrengsten uit niet-vastrentende effecten	119.762	84.699
A. Aandelen en andere niet-vastrentende effecten	116	89
B. Deelnemingen in verbonden ondernemingen	119.646	84.609
C. Deelnemingen in ondernemingen waarmee een deelnemingsverhouding bestaat	0	0
D. Andere aandelen die tot de financiële vaste activa behoren	0	0
IV. Ontvangen provisies	221.205	224.277
A. Makelaars- en commissielonen	61.768	61.273
B. Vergoeding voor diensten van beheer, adviesverlening en bewaring	159.437	163.004
C. Overige ontvangen provisies	-	-
V. Betaalde provisies	-68.137	-66.066
VI. Winst (Verlies) uit financiële transacties (+)/(-)	869	1.192
A. Uit het wissel- en handelsbedrijf in effecten en andere financiële instrumenten	879	1.161
B. Uit de realisatie van beleggingseffecten	-10	31
VII. Algemene administratieve kosten	-112.114	-88.576
A. Bezoldigingen, sociale lasten en pensioenen	-70.688	-57.777
B. Overige administratieve kosten	-41.426	-30.799
VIII. Afschrijvingen en waardeverminderingen op oprichtingskosten, op immateriële en materiële vaste activa	-12.773	-10.306
IX. Waardeverminderingen op vorderingen en voorzieningen voor de posten buiten de balansstelling "I. Eventuele passiva" en "II. Verplichtingen met een potentieel kredietrisico": toevoegingen (terugnemingen) (+)/(-)	0	0
X. Waardeverminderingen op de beleggingsportefeuille in obligaties, aandelen en andere vastrentende of niet-vastrentende effecten: toevoegingen (terugnemingen) (+)/(-)	0	0
XI. Voorzieningen voor andere risico's en kosten dan bedoeld in de posten buiten de balansstelling "I. Eventuele passiva" en "II. Verplichtingen met een potentieel kredietrisico": bestedingen (terugnemingen) (+)/(-)	0	0
XII. Voorzieningen voor andere risico's en kosten dan bedoeld in de posten buiten de balansstelling	0	0
XIII. Onttrekking (Toevoeging) aan het fonds voor algemene bankrisico's (+)/(-)	0	0
XIV. Overige bedrijfsopbrengsten	8.653	9.944

Voor het boekjaar in euro '000	2022	2021
XV. Overige bedrijfskosten	-3.568	-4.028
XVI. Winst (Verlies) uit de gewone bedrijfsuitoefening vóór belasting (+)/(-)	162.940	153.979
XVII. Uitzonderlijke opbrengsten	440	357
A. Terugneming van afschrijvingen en van waardeverminderingen op immateriële en materiële vaste activa	-	-
B. Terugneming van waardeverminderingen op financiële vaste activa	-	-
C. Terugneming van voorzieningen voor uitzonderlijke risico's en kosten	-	-
D. Meerwaarden bij de realisatie van vaste activa	438	357
E. Andere uitzonderlijke opbrengsten	2	-
XVIII. Uitzonderlijke kosten	-216	-867
A. Uitzonderlijke afschrijvingen en waardeverminderingen op oprichtingskosten, op immateriële en materiële vaste activa	-	-
B. Waardeverminderingen op financiële vaste activa	-	-
C. Voorzieningen voor uitzonderlijke risico's en kosten: toevoegingen (bestedingen) (+)/(-)	-	-
D. Minderwaarden bij de realisatie van vaste activa	-7	-22
E. Andere uitzonderlijke kosten	-209	-844
XIX. Winst (Verlies) van het boekjaar vóór belasting (+)/(-)	163.164	153.469
XIX bis.	-	-
A. Overboeking naar de uitgestelde belastingen	0	0
B. Onttrekking aan de uitgestelde belastingen	0	0
XX. Belastingen op het resultaat (+)/(-)	-12.652	-16.043
A. Belastingen	-12.800	-16.043
B. Regularisering van belastingen en terugneming van voorzieningen voor belastingen	148	0
XXI. Winst (Verlies) van het boekjaar (+)/(-)	150.513	137.426
XXII. Overboeking naar (Onttrekking aan) de belastingvrije reserves (+)/(-)	-	-
XXIII. Te bestemmen winst (Te verwerken verlies) van het boekjaar (+)/(-)	150.513	137.426

## Statutaire jaarrekening Posten buiten de balanstelling

Op 31 december in euro '000	2022	2021
I. Eventuele passiva	3.964	3.379
A. Niet-genocieerde accepten	-	-
B. Kredietvervangende borgtochten	2.685	633
C. Overige borgtochten	1.279	2.746
D. Documentaire kredieten	-	-
E. Activa bezwaard met zakelijke zekerheden voor rekening van derden	-	-
II. Verplichtingen met een potentieel kredietrisico	239.393	233.022
A. Vaste verplichtingen tot fondsenverstrekking	-	-
B. Verplichtingen wegens contantaankopen van effecten en andere waarden	28.082	11.061
C. Beschikbare marge op betekende kredietlijnen	211.311	221.961
D. Verplichtingen tot vaste opnemings en plaatsing van effecten	-	-
E. Verplichtingen tot inkoop wegens onvolkomen cessie-retrocessie	-	-
III. Aan de kredietinstelling toevertrouwde waarden	42.876.853	45.818.960
A. Waarden gehouden onder fiducieregeling	-	-
B. Open bewaring en gelijkgestelde	42.876.853	45.818.960
IV. Te storten op aandelen	-	-

## Statutaire jaarrekening Resultaatverwerking

Op 31 december in euro '000	2022	2021
A. Te bestemmen winst (Te verwerken verlies) (+)/(-)	592.341	543.599
1. Te bestemmen winst (Te verwerken verlies) van het boekjaar	150.513	137.426
2. Overgedragen winst (Overgedragen verlies) van het vorige boekjaar	441.828	406.173
B. Onttrekking aan het eigen vermogen	-	-
1. Aan het kapitaal en aan de uitgiftepremies	-	-
2. Aan de reserves	-	-
C. Toevoeging aan het eigen vermogen	0	0
1. Aan het kapitaal en aan de uitgiftepremies	-	-
2. Aan de wettelijke reserve	0	0
3. Aan de overige reserves	-	-
D. Over te dragen winst (verlies) (+)/(-)	512.054	441.827
E. Tussenkost van de vennoten in het verlies	-	-
F. Uit te keren winst	80.287	101.772
1. Vergoeding van het kapitaal	80.287	101.772
2. Bestuurders of zaakvoerders	-	-
3. Andere rechthebbenden	-	-

## Directiecomité

---

Op 31/12/2022 was de samenstelling van het directiecomité als volgt:

### Voorzitter

Michel Buysschaert

### Leden

Alexandre Delen  
Eric Lechien  
Matthieu Cornette  
Katrin Eyckmans  
Bart Menten

## Raad van bestuur

---

Op 31/12/2022 was de samenstelling van de raad van bestuur als volgt:

### Voorzitter

Baron Jacques Delen

### Vicevoorzitter

Jan Suykens

### Uitvoerend Bestuurders

Michel Buysschaert  
Alexandre Delen  
Eric Lechien  
Matthieu Cornette  
Katrin Eyckmans  
Bart Menten

## Audit- en risicocomité

---

Op 31/12/2022 was de samenstelling van het audit- en risicocomité als volgt:

### Voorzitter

Jan Suykens

### Leden

Stephanie De Bruyne  
Eric Pulinx

René Havaux was CEO en lid van de raad van bestuur tot november 2022. Hij leidde de bank doorheen de moeilijke coronajaren, met zijn kenmerkende positieve en menselijke ingesteldheid. De directie, bestuursleden en medewerkers danken hem voor zijn jarenlange inzet en engagement voor de bank.



**Achterste rij, van links naar rechts:** Eric De Keuleneer, Dirk Wouters, Jan Suykens, Katrin Eyckmans, Piet Dejonghe, Bart Menten, Alexandre Delen, René Havaux, Matthieu Cornette / **Voorste rij, van links naar rechts:** Michel Delbaere, Eric Pulinx, Tom Bamelis, Michel Buysschaert, Luc Bertrand, Jacques Delen, Stephanie De Bruyne, Eric Lechien

# DELEN

---

PRIVATE BANK